

PROJET CHIRO



Plaquettes réalisées par Clarisse Cadot avec l'aide de Baptiste Bongibault
(Contact : clarisse.cadot@orange.fr ou b.bongibault@free.fr)

OBJECTIF

L'objectif du présent travail est de réaliser une plaquette sur les espèces de chiroptères présents en Bretagne.

C.N.E.R

Cercle Naturaliste des Étudiants de Rennes.



QU'EST-CE QUE L'ECHOLOCATION ?

Les chiroptères utilisent les ultrasons pour détecter les proies et les obstacles dans l'environnement. C'est ce qui est appelée l'écholocation. Les ultrasons émis par les chauves-souris sont en moyenne entre 10 et 110 kHz. Cependant, l'oreille humaine ne perçoit pas les signaux sonores supérieurs à 18 kHz. Il est donc nécessaire d'utiliser des détecteurs d'ultrasons, comme les "Batbox" pour identifier les espèces. Pour éviter la compétition pour la nourriture, chaque espèce de chauves-souris utilise des types de sonar différents :

- FM abrupte (Fréquence Modulée abrupte) : signaux court avec une forte variation de fréquences.
- FM aplanie (Fréquence Modulée aplanie) : signaux de type FM, suivi d'un signaux QFC plus court.
- QFC (Quasi Fréquence Constante) : signaux de type FM, suivi d'une fréquence constante plus longue.



LÉGENDE DES PLAQUETTES D'IDENTIFICATION

• Types de milieux :



Forestiers



Urbains



Ouverts



Agricoles



Humides

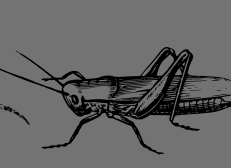
• Alimentation (liste non exhaustive) :



Diptères



Araignées



Orthoptères



Lépidoptères



Coléoptères



Hyménoptères

• Répartition :



Présence certaine



Présence probable



Absence probable ou certaine

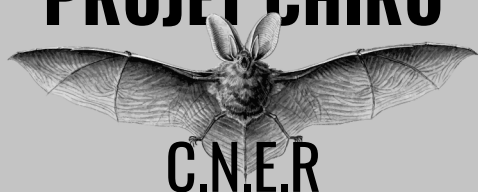


Absence liée à une disparition avérée



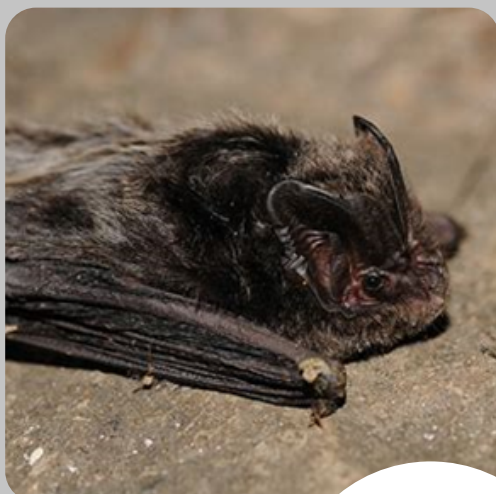
Pas d'information

PROJET CHIRO



BARBASTELLE D'EUROPE

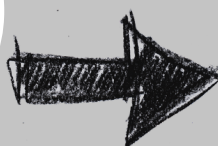
Barbastella barbastellus



©Ján Svetlík / Flickr

IDENTIFICATION

- Pelage :
 - Dorsal : noir avec mèches beiges/grises.
 - Ventral : gris sombre.
- Ailes/Face : noires.
- Oreilles : noires, grandes, carrées, bords internes joints au niveau du front.
- Taille : 4,5 à 6 cm (L) et 20,4 à 29 cm (E).



Tragus triangulaire.

ECHOLOCATION

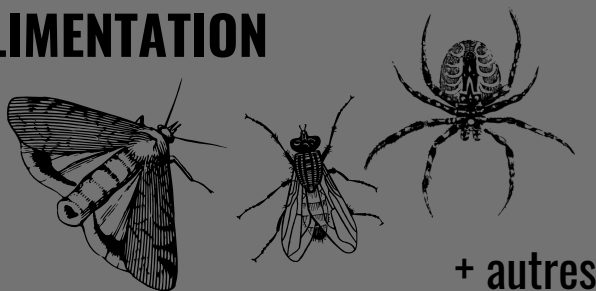
Alternance de deux cris ultrasonores :
31-33 et 41-42 kHz (FM abrupte).

STATUT DE PROTECTION (En France)

Espèce protégée.

UICN : **LC** (préoccupation mineure)

ALIMENTATION

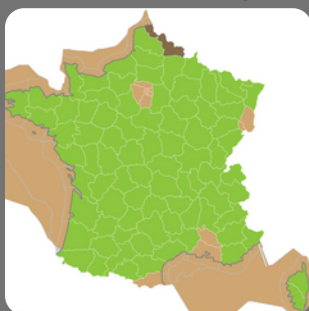


+ autres

HABITAT



RÉPARTITION



HABITUDE DE VOL

- Active à la nuit noire.
- Vole entre 1,5 et 6 mètres de hauteur.

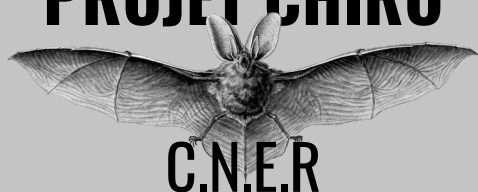
Source bibliographique utilisée :



Scannez pour plus d'informations



PROJET CHIRO

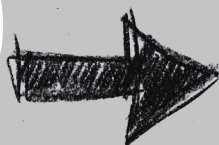
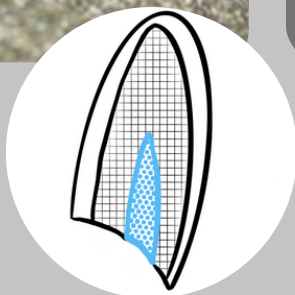


MURIN DE NATTERER

Myotis nattereri



©Ján Svetlík / Flickr



Tragus long et effilé, taille supérieure à la moitié de l'oreille en longueur.

ECHOLOCATION

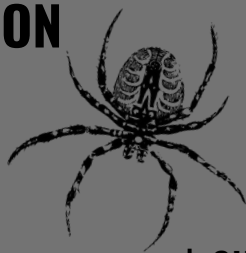
Pic à 43 kHz (FM abrupte).

STATUT DE PROTECTION *(En France)*

Espèce protégée

UICN : **LC** (préoccupation mineure)

ALIMENTATION



+ autres

HABITAT



RÉPARTITION



HABITUDE DE VOL

- Active entre 30 minutes et 1 heure après le coucher du soleil.
- Vole et capture au ras de la végétation.

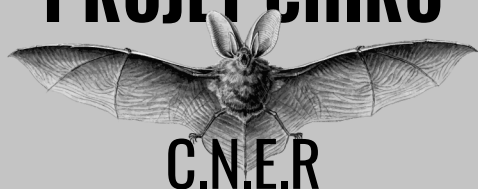
Source bibliographique utilisée :



Scannez pour plus d'informations



PROJET CHIRO

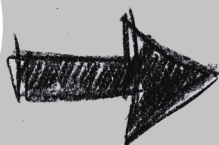
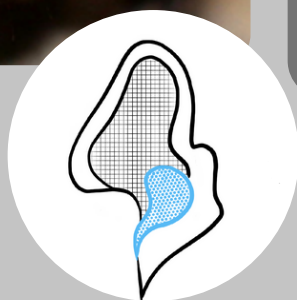


NOCTULE DE LEISLER

Nyctalus leisleri



©Pascal Giosa / Flickr



Tragus en forme de chapeau de champignon.

ECHOLOCATION

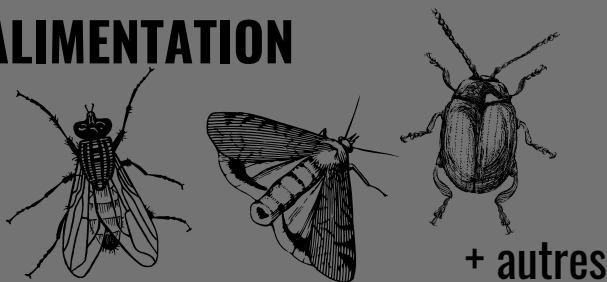
Fréquence terminale : 21-26 kHz
(QFC + FM aplanie).

STATUT DE PROTECTION (En France)

Espèce protégée

UICN : **LC** (préoccupation mineure)

ALIMENTATION

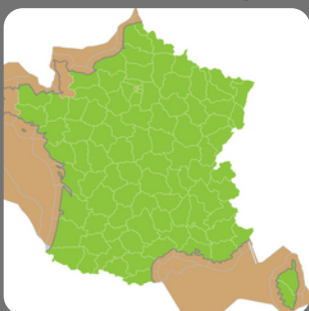


+ autres

HABITAT



RÉPARTITION



HABITUDE DE VOL

- Active dès le coucher du soleil.
- Vole au-dessus des cimes ou proche du sol en milieu ouvert.

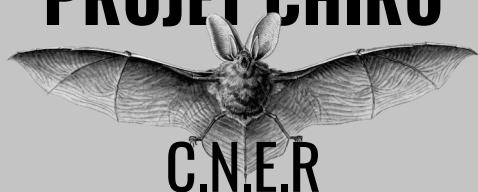
Source bibliographique utilisée :



Scannez pour plus d'informations



PROJET CHIRO

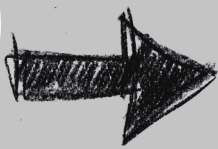
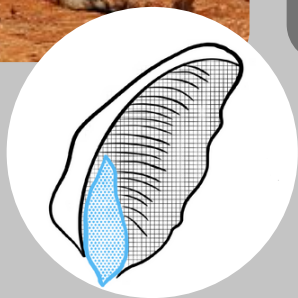


OREILLARD GRIS

Plecotus austriacus



©Ján Svetlík / Flickr



Tragus en forme d'épée.

ECHOLOCATION

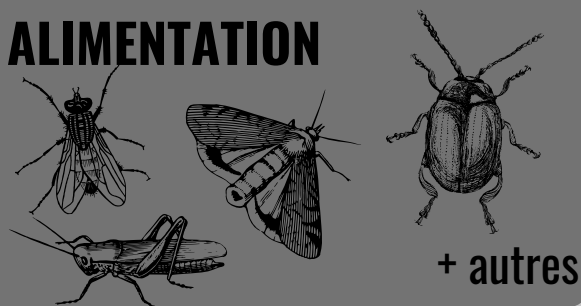
Fréquence terminale : 18-28 kHz
(FM abrupte).

STATUT DE PROTECTION *(En France)*

Espèce protégée

UICN : **LC** (préoccupation mineure)

ALIMENTATION

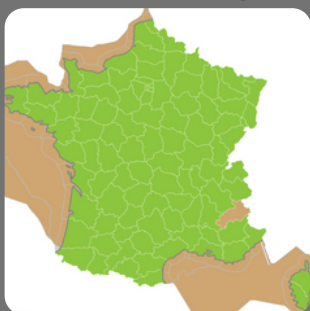


+ autres

HABITAT



RÉPARTITION



HABITUDE DE VOL

- Active à la nuit noire.
- Vole à hauteur de feuillage (utilisation régulière du vol stationnaire).

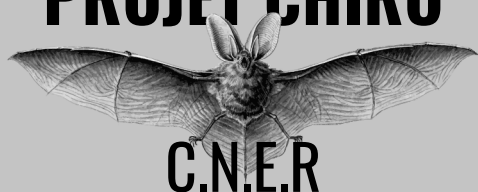
Source bibliographique utilisée :



Scannez pour plus d'informations



PROJET CHIRO



PIPISTRELLE COMMUNE

Pipistrellus pipistrellus

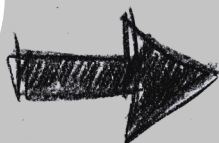
! Difficile de différencier les espèces du genre *Pipistrellus*

IDENTIFICATION

- Pelage :
 - Dorsal : brun sombre à roux.
 - Ventral : légèrement plus clair que dorsal.
- Ailes/Face : brunes, noires.
- Oreilles : petites, triangulaires.
- Taille : 3,6 à 5,1 cm (L) et 18 à 24 cm (E).



©Gilles San Martin / Flickr



Tragus long et arrondi.

ECHOLOCATION

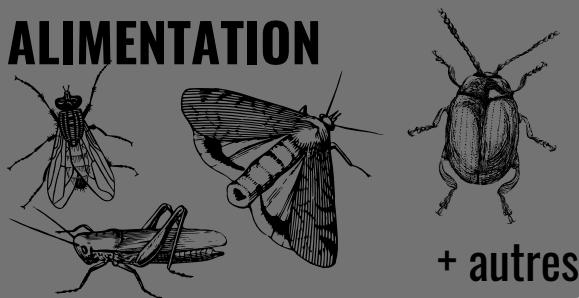
Fréquence terminale : 45-48 kHz
(QFC + FM aplanie).

STATUT DE PROTECTION (En France)

Espèce protégée

UICN : **NT** (quasiment menacée)

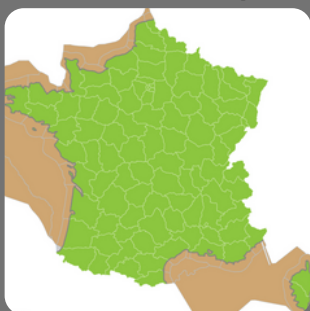
ALIMENTATION



HABITAT



RÉPARTITION



HABITUDE DE VOL

- Active 15 minutes après le coucher du soleil.
- Vole entre 1,5 et 6 mètres de hauteur.

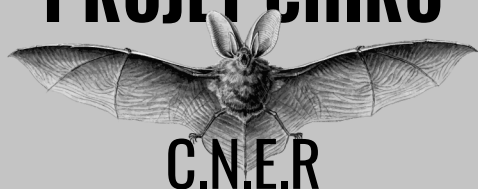
Source bibliographique utilisée :



Scannez pour plus d'informations



PROJET CHIRO



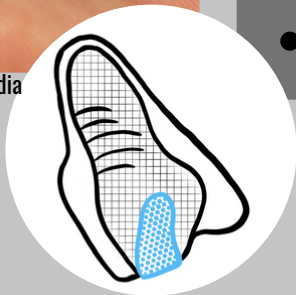
PIPISTRELLE DE KHUL

Pipistrellus kuhlii

! Difficile de différencier les espèces du genre *Pipistrellus*

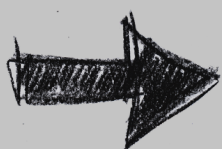


©Leonardoancillotto86 / Wikimedia



IDENTIFICATION

- Pelage :
 - Dorsal : brun à caramel.
 - Ventral : plus clair que dorsal, beige/gris.
- Ailes/Face : brun sombre.
- Oreilles : petites, triangulaires.
- Taille : 3,9 à 5,5 cm (L) et 21 à 26 cm (E).



Tragus court et arrondi.

ECHOLOCATION

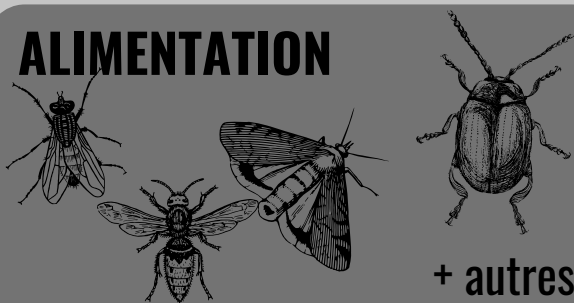
Fréquence terminale : 36-38 kHz
(QFC + FM aplanie).

STATUT DE PROTECTION (En France)

Espèce protégée

UICN : **LC** (préoccupation mineure)

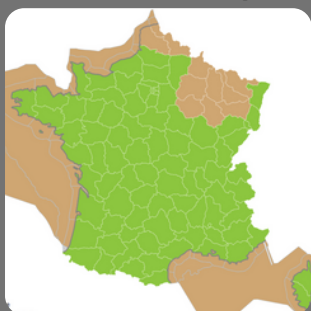
ALIMENTATION



HABITAT



RÉPARTITION



HABITUDE DE VOL

- Active 30 minutes après le coucher du soleil.
- Vole aux alentours de 5 mètres de hauteur.

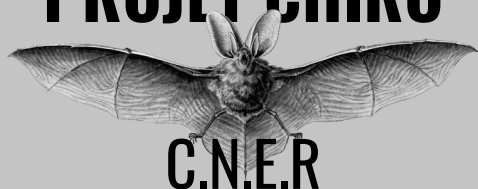
Source bibliographique utilisée :



Scannez pour plus d'informations



PROJET CHIRO



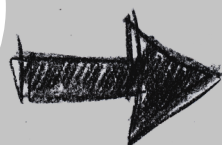
PIPISTRELLE DE NATHUSIUS

Pipistrellus nathusii

! Difficile de différencier les espèces du genre *Pipistrellus*



©Mnolf / Wikimedia



Tragus court et arrondi.

ECHOLOCATION

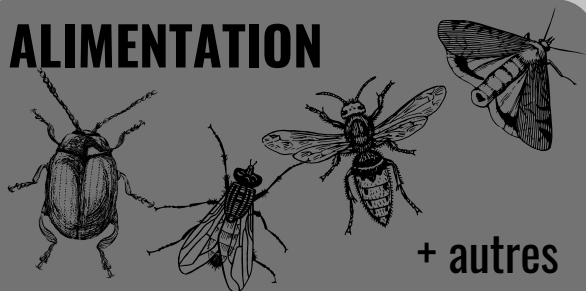
Fréquence terminale : 34-42 kHz
(QFC + FM aplanie).

STATUT DE PROTECTION (En France)

Espèce protégée

UICN : **NT** (quasiment menacée)

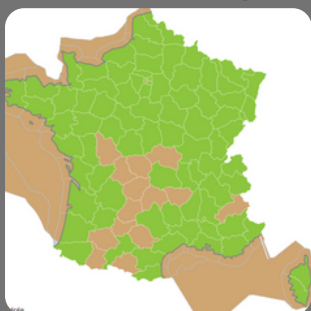
ALIMENTATION



HABITAT



RÉPARTITION



HABITUDE DE VOL

- Active 50 minutes après le coucher du soleil.
- Vole jusqu'à une hauteur de 15 mètres.

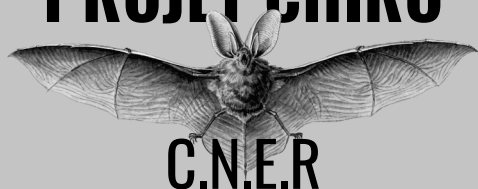
Source bibliographique utilisée :



Scannez pour plus d'informations



PROJET CHIRO

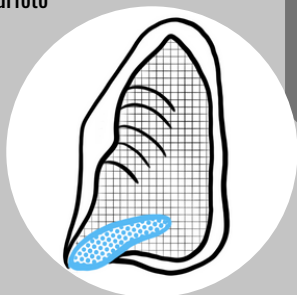


SÉROTINE COMMUNE

Eptesicus serotinus

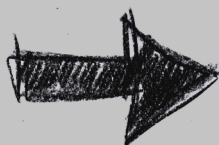


©Klaus Bogon / Bogon-naturfoto



IDENTIFICATION

- Pelage :
 - Dorsal : brun sombre avec extrémités plus claires.
 - Ventral : plus clair que dorsal, brun/jaune ou gris/brun, long.
- Oreilles : noires, triangulaires, arrondies au bout, 5 plis sur le bord extérieur.
- Taille : 6,3 à 9 cm (L) et 31,5 à 38,1 cm (E).



Tragus court, arrondi, large (1/3 de l'oreille), courbé vers l'avant.

ECHOLOCATION

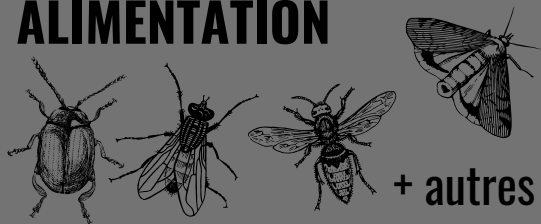
Pic à 24-30 kHz (FM aplanie).

STATUT DE PROTECTION (En France)

Espèce protégée

UICN : **NT** (quasiment menacée)

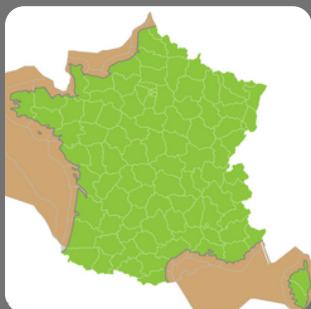
ALIMENTATION



HABITAT



RÉPARTITION



HABITUDE DE VOL

- Active 15 minutes après le coucher du soleil.
- Vole au-dessus des cimes ou proche du sol en milieu ouvert.

Source bibliographique utilisée :



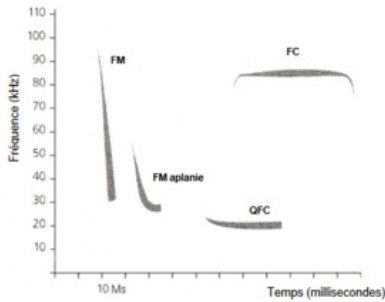
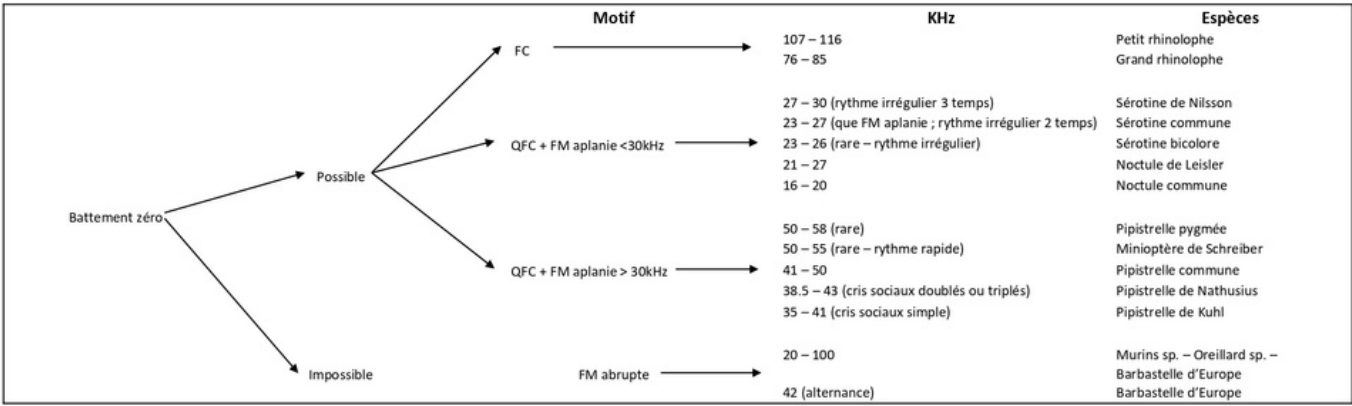
Scannez pour plus d'informations





ANNEXE

ECHOLOCATION



@Manuel d'utilisation du détecteur d'ultrasons hétérodyne pour débutant. S. Verkem

©

Identification avec batbox magenta (C. Gilard)	Fréquence (kHz)		Espèce
	80		Grand rhinolophe
	115		Petit rhinolophe
	20 - 30		Sérotine sp. / Noctule sp.
	34 - 42		Pipistrelle basse (Kuhl / Nathusius)
	40 - 50		Pipistrelle haute (Commune / Pygmée)
	25 - 90		Murin sp. / Barbastelle sp. / Oreillard sp.

LISTE DES DIFFÉRENTS STATUTS DE L'UICN

- NE** : Etat de conservation non évalué
- DD** : Données insuffisantes
- LC** : Préoccupation mineure
- NT** : Quasiment menacée
- VU** : Vulnérable
- EN** : En danger
- CR** : En danger critique d'extinction
- EW** : Eteint à l'état sauvage

